



الهيئة الخيرية الإسلامية العالمية
International Islamic Charity Organization



المركز العالمي
لدراسات العمل الخيري
Global Center
for Philanthropy Studies

مركز رصد النزوح الداخلي

INTERNAL DISPLACEMENT MONITORING CENTER (IDMC)

مركز فكر وإحصاء ومعلومات عالمي متخصص في النزوح



سلسلة المعلومات ودعم القرار في العمل الإنساني (1)

إعداد

المركز العالمي لدراسات العمل الخيري

1440هـ / 2019م

مركز رصد النزوح الداخلي

INTERNAL DISPLACEMENT MONITORING CENTER (IDMC)

مركز فكر وإحصاء ومعلومات عالمي متخصص في النزوح

سلسلة المعلومات ودعم القرار في العمل الإنساني (1)

1440هـ / 2019م

قائمة المحتويات

5	ملخص تنفيذي
7	أولاً: تعريف موجز
7	ثانياً: مهمة المركز
7	ثالثاً: أنشطة المركز
8	رابعاً: الأدوات التي يستخدمها المركز
8	1. التقرير العالمي للنزوح الداخلي The Global Report on Internal Displacement (GRID)
10	2. تحديثات النزوح الداخلي Internal Displacement Updates (IDUs)
11	3. صفحات الدول Country Pages
11	4. أوراق بحثية Research Papers
12	5. المنصة العالمية لمخاطر النزوح من الكوارث Global Disaster Displacement Risk Platform
13	6. أداة استكشاف بيانات النزوح Displacement Data Exploration Tool
15	7. أداة الأحداث الداخلية للنزوح Internal Displacement Event Tagging and Clustering Tool (IDTECT)
17	8. تحليل صور الأقمار الصناعية Satellite Imagery Analysis
19	خامساً: البيانات التي يُصدرها المركز
21	سادساً: الأبحاث والمحتوى
21	1. الأبحاث
21	2. الابتكار
24	جهد ود المركز العالمي لدراسات العمل الخيري في إطار الشراكة مع مركز رصد النزوح الداخلي
26	التعريف بالمركز العالمي لدراسات العمل الخيري (GCPS)

ملخص تنفيذي

في إطار سعي المركز العالمي لدراسات العمل الخيري، التابع للهيئة الخيرية الإسلامية العالمية؛ إلى الانفتاح على الآفاق العالمية في مجال العمل الخيري والإنساني، وتبادل مزيد من الخبرات الدولية، من خلال التعريف بالجهات ذات الصلة بالمجال وتوثيق خبراتها؛ سواء داخل دولة الكويت أم خارجها، للاستفادة منها بالصورة التي تُسهم في تعزيز تميز العمل الخيري الكويتي، جاءت فكرة إصدار هذه السلسلة؛ بعنوان: "مؤسسات في ميدان العمل الإنساني"، وهي عبارة عن تقارير مختصرة حول تلك المؤسسات، للتعريف بها، وبأنشطتها، وسبل الاستفادة الممكنة منها.

ويسلط المركز الضوء -في هذا الإصدار الأول من إصدارات السلسلة- على مركز رصد النزوح الداخلي (Internal Displacement Monitoring Center - IDMC)، وهو أحد المراكز الفكرية والإحصائية والمعلوماتية العالمية، المتخصّصة في معالجة قضية النزوح، حيث يركّز اهتمامه منذ نشأته في عام 1998 على مجال النزوح وكل ما هو مُتعلق به، ومن الجدير بالذكر أن المركز قد بلغ مستوى متقدّمًا من التطور في أدواته لرصد مواطن النزوح، وتجمعات النازحين، والتعرف على أسباب نزوحهم، وتحديد الاحتياجات الخاصّة بهم، وصياغة رؤية مستقبلية لأوضاعهم، حيث تتنوع تلك الأدوات ما بين استخدام الأقمار الصناعية، وآراء الخبراء، وكتابة أوراق بحثية.. وغيرها من الأدوات، التي يتم إتاحتها على هيئة برامج تفاعلية محدّثة، يمكن لمستخدمي الموقع الاستفادة من كثير منها، كما يقوم المركز بمناقشة تلك النتائج في مؤتمرات دولية سنوية، فضلاً عن إصدار تقارير سنوية ومنشورات دورية تتضمن تلك النتائج، والجهود المبذولة في تحقيقها.

جدير بالذكر أن المركز العالمي لدراسات العمل الخيري (GCPS) قد قام بعقد اجتماعين مع المسؤولين في مركز رصد النزوح الداخلي، للتعارف والتفاهم بخصوص بعض الأمور المشتركة، تمهيداً لمزيد من التعاون مستقبلاً في إطار البحوث والدراسات المتعلقة بمجال النزوح؛ وبما يفيد العمل الخيري والإنساني في دولة الكويت.

فريق العمل

مركز رصد النزوح الداخلي (IDMC)

أولاً: تعريف موجز:

مركز رصد النزوح الداخلي (IDMC) Internal Displacement Monitoring Center⁽¹⁾ هو أحد المراكز البحثية الداعمة في مجال العمل الإنساني، مختصّ بتقديم البيانات والتحليلات حول النزوح الداخلي على مستوى العالم، وقد تأسّس المركز في عام 1998، كجزء من المجلس النرويجي للأجئين (NRC))، ويقع مقره في مدينة جنيف "ب-سويسرا".

يشغل منصب رئيس المركز في الوقت الراهن السيدة "ألكسندرا بيلاك" (Alexandra Bilak)، ويدخل المركز في شراكات مع عديد من الجهات الدولية؛ على رأسها: الوكالة الأمريكية للتنمية الدولية (USAID)، ووزارة الشؤون الخارجية النرويجية، ومكتب السكان واللاجئين والهجرة بوزارة الخارجية الأمريكية، والوكالة السويدية للتعاون الإنمائي الدولي، والمفوضية الأوروبية، والمنظمة الدولية للهجرة، ووزارة الخارجية الألمانية، ووزارة الخارجية السويسرية.

ثانياً: مهمة المركز:

توفير بيانات وتحليلات وخبرات عالية الجودة بشأن النزوح الداخلي وأوضاع النازحين⁽²⁾، بهدف دعم قرارات السياسة العامة، التي يمكن أن تتدخل وتقلل من خطر النزوح في المستقبل، وتحسين حياة النازحين داخلياً في جميع أنحاء العالم.

ثالثاً: أنشطة المركز:

1. تقديم تقديرات موحّدة ومتعددة المصادر حول عدد الأشخاص النازحين داخلياً، أو المعرّضين منهم لخطر النزوح؛ نتيجة الصراعات والنزاعات والكوارث، أو كآثار جانبية لمشاريع التنمية، في جميع أنحاء العالم.

(1) الموقع الرسمي للمركز هو:

<http://www.internal-displacement.org/>

(2) النازحون: هم الأشخاص أو المجموعات، الذين أكرهوا على الهرب أو ترك منازلهم أو أماكن إقامتهم المعتادة، أو اضطروا إلى ذلك؛ سعياً لتفادي أضرار نزاع مسلح، أو حالات عنف عام، أو انتهاكات حقوق الإنسان، أو كوارث طبيعية، أو كوارث من فعل البشر، ولم يعبروا الحدود الدولية المعترف بها للدولة [التقرير السنوي لمركز رصد النزوح الداخلي، 9002، ص 31].

2. تنفيذ أبحاث متعددة التخصصات حول دوافع النزوح الداخلي وأنماطه وتأثيراته، عبر حالات وسياقات وسيناريوهات مختلفة.
3. تقديم المشورة والدعم في عملية صنع السياسات على جميع المستويات؛ العالمية والإقليمية والمحلية، فيما يتعلق بالنزوح الداخلي.

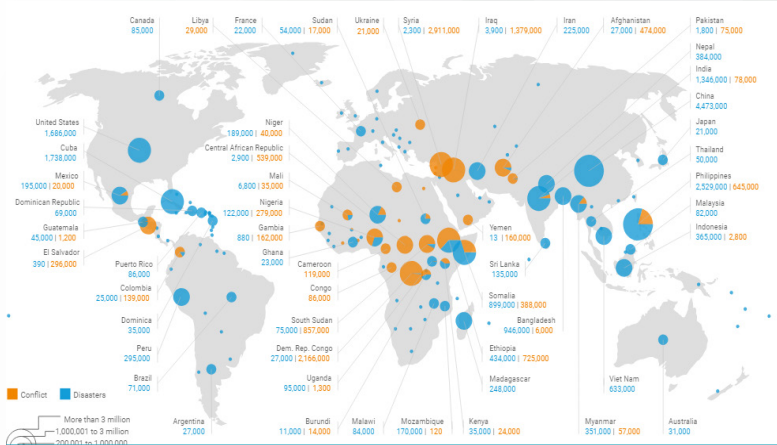
رابعاً: الأدوات التي يستخدمها المركز:

1. التقرير العالمي للنزوح الداخلي (GRID) The Global Report on Internal Displacement

تقرير سنوي يصدره المركز في نهاية كل عام، يتضمن أحدث الإحصاءات وتقييمات الدولة والوضع العام والتحليلات، حيث يُقدّم كل عام أحدث التقديرات لعمليات النزوح الجديدة الناتجة عن النزاعات والكوارث، وإجمالي عدد الأشخاص النازحين داخلياً في جميع أنحاء العالم، ويُعد التقرير مرجعاً عالمياً لبيانات النزوح الداخلي لدى الحكومات المحلية، وواضعي السياسات، ووكالات الأمم المتحدة، والمنظمات غير الحكومية الدولية، والصحفيين، والأكاديميين.

شكل رقم (1)

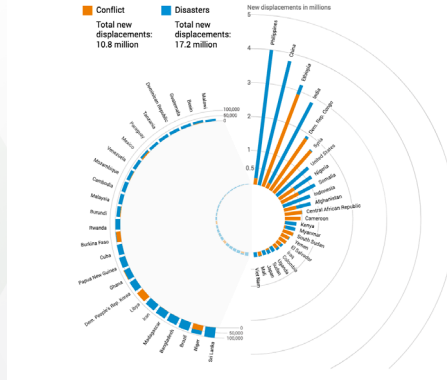
مشهد النزوح العالمي من واقع التقرير العالمي الصادر عن المركز (2019)



Source: IDMC, Global Report on Internal Displacement 2019, Available at:
<http://www.internal-displacement.org/global-report/grid2019/>

شكل رقم (2)

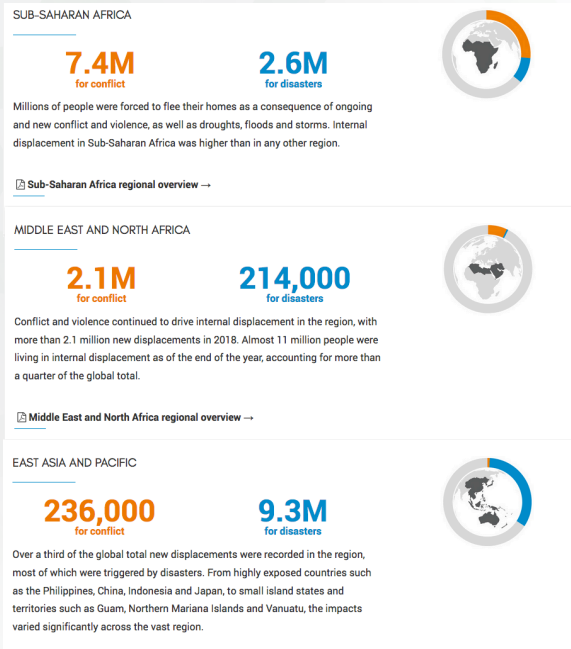
أسباب النزوح العالمي من واقع التقرير العالمي الصادر عن المركز (2019)



Source: IDMC, Global Report on Internal Displacement 2019, Available at: <http://www.internal-displacement.org/global-report/grid2019/>

شكل رقم (3)

أسباب وأعداد النزوح العالمي وفقاً للإقليم من واقع التقرير العالمي الصادر عن المركز (2019)



Source: IDMC, Global Report on Internal Displacement 2019, Available at: <http://www.internal-displacement.org/global-report/grid2019/>

جدير بالذكر أن الإحصاءات والبيانات الواردة في هذا التقرير يتم الحصول عليها من خلال مجموعة من الأدوات الخاصة بالمركز، حيث يتم الاعتماد على الزيارات الميدانية، والخرائط، والأقمار الصناعية لرصد الأعداد التقديرية للنزوح، ويشمل التقرير في كل عام موضوعًا مختلفًا في إطار النزوح، وذلك حتى عام 2016، حيث كان المركز ينشر تقريرين كل عام؛ التقرير الأول حول التقديرات العالمية، مع أرقام وتحليلات عن الأشخاص النازحين داخليًا بسبب الكوارث، والتقرير الثاني حول النظرة العامة العالمية، مع أرقام وتحليلات حول الأشخاص النازحين بسبب الصراع والعنف، وبدءًا من عام 2016 تم تجميع تقارير المركز حول النزوح الداخلي العالمي في منشور واحد، ليصدر سنويًا باسم "التقرير العالمي حول النزوح الداخلي"، والذي وصل آخر إصدار له عام 2019، حيث يتناول التقرير السنوي الإحصاءات المتعلقة بالنزوح من المناطق الحضرية، ثم يُقدّم أبرز التحديات الإنسانية والإنمائية الناتجة عن النزوح إلى المدن المختلفة، ويقوم بنشر تلك التحديثات عبر موقعه الإلكتروني، وتكون مرفقة بمجموعة من التقارير التي يمكن تحميلها.

2. تحديثات النزوح الداخلي (IDUs) Internal Displacement Updates:

خريطة تفاعلية توضّح أحدث بيانات النزوح الداخلي في جميع أنحاء العالم، ويتم نشرها يوميًا عبر موقع المركز.

3. صفحات الدول Country Pages:

صفحات تتيح إلقاء نظرة عامة على أحدث الأرقام وتحليل النزوح الداخلي لكل دولة، بما في ذلك نظرة عامة عن أسباب النزوح وأنماطه، والاحتياجات ذات الأولوية، ومواطن الضعف، والسياسات الحكومية، والاستجابات التشغيلية على المستوى المحلي والخارجي.

شكل رقم (4)

خريطة النزوح في أفغانستان (كنموذج) باعتبارها أولى الدول التي تحتاج لاهتمام وفقاً لتقديرات المركز⁽³⁾



4. أوراق بحثية Research Papers:

تقارير ودراسات تستكشف أبعاداً مختلفة من النزوح الداخلي، وتشمل الآثار الاقتصادية للنزوح، والنزوح الحضري، والنزوح في مناخ متغير، والنزوح الداخلي إلى الحدود، والجريمة والنزوح.. وغيرها من الموضوعات.

(3) توضّح هذه الخريطة أعداد النازحين، وفقاً لكل دولة، وأسباب النزوح، وهي متوفرة على موقع المركز، بمجرد الدخول عليها يتم إظهار النتائج تلقائياً وفقاً لاختيار المستخدم، وعند الرغبة في استعراض بيانات دولة ما، تقوم الخريطة باستعراض جميع البيانات المتعلقة بالنزوح داخل تلك الدولة المحددة.

شكل رقم (5)

نماذج من الأبحاث والتقارير الصادرة عن المركز

أنا لاجئ في وطني: النزوح الناجم عن الصراع الداخلي في كينيا

المستوطنون غير الرسميين النازحين في المناطق الحضرية بسبب الكوارث: تحديات الاستجابة للإسكان



19 December 2006

**'I am a Refugee in My Own Country':
Conflict-Induced Internal Displacement
in Kenya**



IDMC
**URBAN INFORMAL SETTLERS
DISPLACED BY DISASTERS:
CHALLENGES TO HOUSING
RESPONSES**

REPORT

This report was written by Barbara McCallin and Isabelle Scherer based on research and analysis produced by Jennifer Duynne June 2015

DISASTERS
CLIMATE CHANGE AND
DISPLACEMENT
EVIDENCE
FOR ACTION

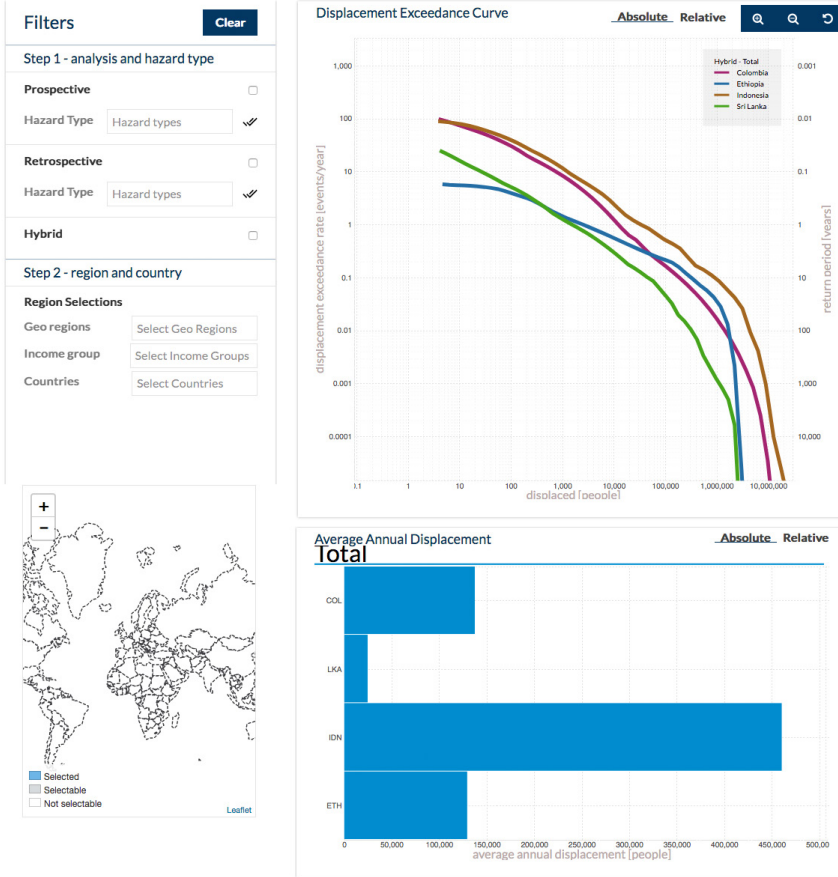


5. المنصة العالمية لمخاطر النزوح من الكوارث Global Disaster Displacement Risk Platform

أداة مبتكرة تعتمد على نموذج احتمالية استكشاف وتصور مقاييس مخاطر النزوح الداخلي المرتبطة بالكوارث، ويكشف هذا النظام عن عدد الأشخاص الذين يُحتمل نزوحهم لكل دولة في السنة، وفيما يتعلق بحجم سكان البلد بشكل إجمالي، والمخاطر الفردية التي قد يتعرضون لها، كما يمكن للمستخدمين أيضًا تحليل المخاطر المرتبطة بأحداث النزوح المحددة داخل بلد معين؛ مثل الأعاصير والزلازل.

شكل رقم (6)

منصة تفاعلية لتقدير حجم مخاطر النزوح في كل دولة⁽⁴⁾



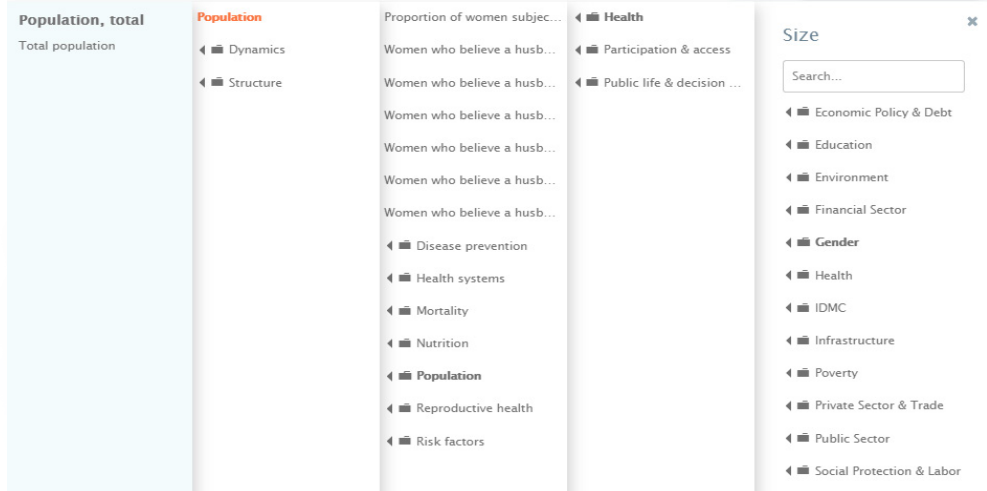
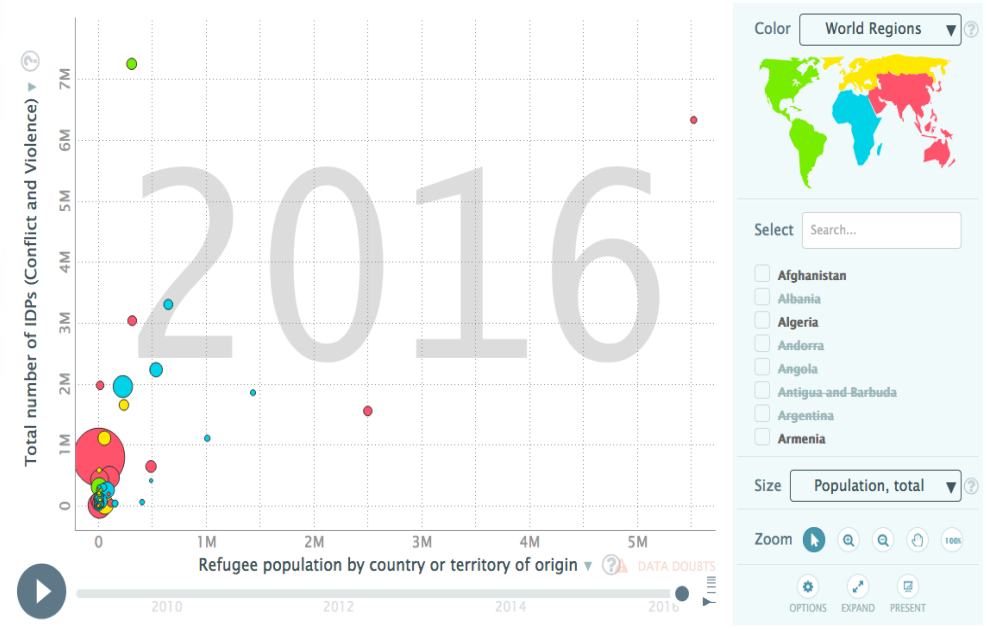
6. أداة استكشاف بيانات النزوح Displacement Data Exploration Tool:

أداة تتيح للمستخدمين إنشاء مخططات خاصة بهم بالاعتماد على البيانات التي يوفرها المركز، وبيانات اللاجئين التابعة للمفوضية العامة لشؤون اللاجئين (UNHCR)، وجميع المؤشرات من منصة البيانات المفتوحة من البنك الدولي.

(4) المنصة عبارة عن أداة متاحة على صفحة المركز، وهي أداة تفاعلية، فوردخول المستخدم إليها؛ يمكنه اختيار جميع البيانات التي يود الاطلاع عليها، من خلال الخيارات المتوفرة، فمثلاً، يمكن الاختيار ما بين أسباب الكوارث الطبيعية التي أدت إلى النزوح (ما بين أعاصير وفيضانات.. وغيرهما)، واختيار الإقليم، واختيار الدولة، كلها خيارات متاحة أمام المستخدم؛ بمجرد الضغط على أي منها تظهر النتائج فوراً.

شكل رقم (7)

أحد الأدوات لاستكشاف النزوح الداخلي عبر الدول (٥)



(5) بمجرد الوصول إلى تلك الصفحة، واختيار الدولة سيتم عرض جميع البيانات والنتائج الخاصة بها، وتتميز قاعدة البيانات تلك بأنها تتضمن بيانات ديموجرافية واجتماعية واقتصادية حول سكان دول العالم؛ من حيث: الصحة، والتعليم، والنوع، والسكان، والبنية التحتية.. وغيرها من البيانات، التي تكون مهمة للباحثين وصانعي القرار حال رغبتهم في استقراء بعض البيانات ذات الصلة بالنزوح، وربطها مع بيانات ديموجرافية وإحصائية أخرى.

7. أداة الأحداث الداخلية للنزوح

:Internal Displacement Event Tagging and Clustering Tool (IDETECT)

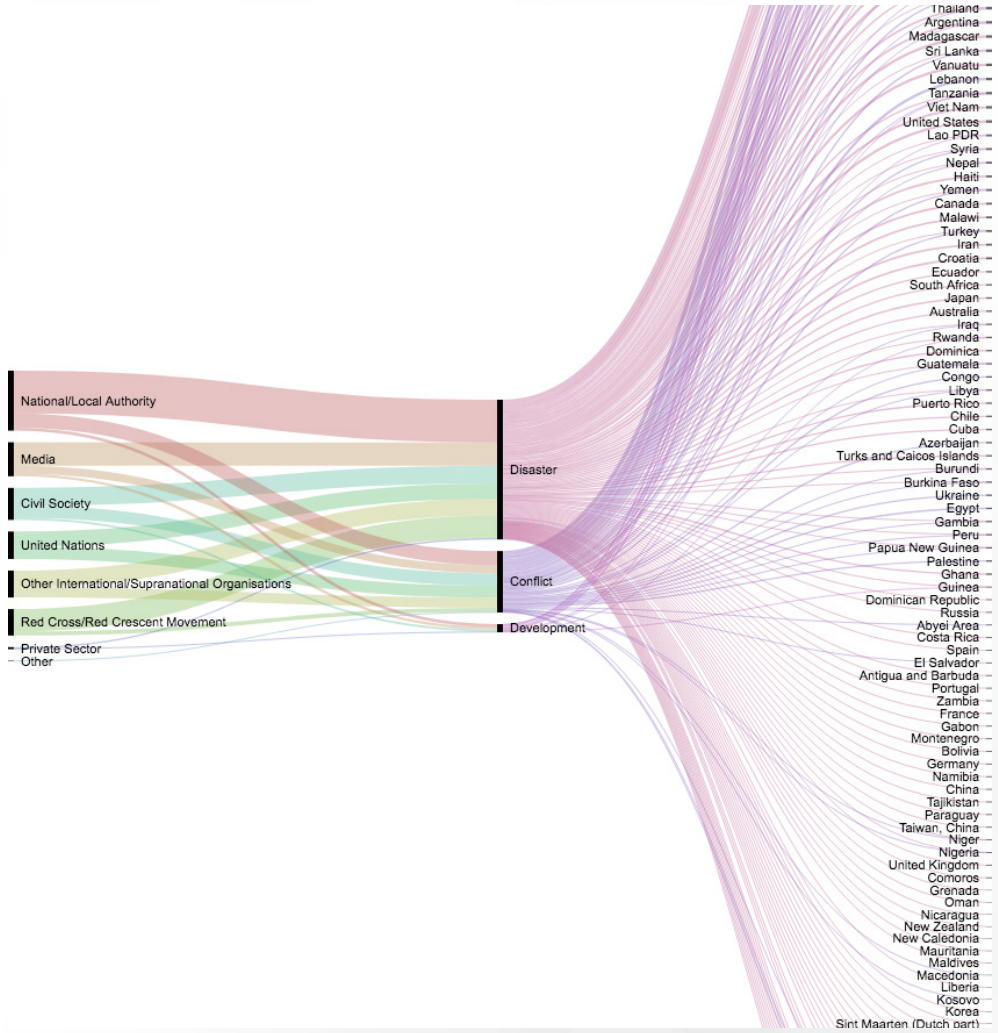
أداة مبتكرة تقوم بقراءة الآلاف من المقالات وتقارير الأمم المتحدة، والحكومات الوطنية والمحلية، والأخبار، ومنصات التواصل الاجتماعي، والمنظمة الدولية للهجرة، ومكتب تنسيق الشؤون الإنسانية، ومفوضية الأمم المتحدة لشؤون اللاجئين، ومنظمات المجتمع المدني يوميًا، ثم يقوم بمعالجتها من خلال فريق مختص لتحديد المعلومات المتعلقة بالنزوح الداخلي، ثم يتم إدخالها في قاعدة بيانات خاصة بالمركز، وبعدها يبدأ في تحليل النص، واستخراج الأجزاء الرئيسية من المعلومات؛ بما في ذلك: نوع النزوح، والسبب (الصراعات، الكوارث... غيرهما)، والدولة، وعدد النازحين، وهي بيانات مفيدة في زيادة نطاق المراقبة، وتحديد أماكن النزوح الجديدة أو الثانوية بشكل أفضل.

شكل رقم (8)

نموذج لأداة الأحداث الداخلية للنزوح⁽⁶⁾

LONDON Burundi's environment minister was shot to death while en route home from a New Years celebration early Sunday morning, an act that could exacerbate the countrys nearly two-year political crisis. Emmanuel Niyonkuru, 54, the minister for water, environment and planning, was killed around 12:45 a.m. while returning to his home in the Rohero section of **Bujumbura** **LOC** the capital, according to a statement by Pierre Nkurikiye, a spokesman for the national police. He said that a woman who was with Mr. Niyonkuru had been detained for questioning. Photo President Pierre Nkurunziza called the killing an assassination and said on Twitter: Condolences to the family and to all Burundians. This crime will not go unpunished. Violent protests broke out after April 2015, when Mr. Nkurunziza decided to run for a third term, even though the Constitution limits the president to two five-year terms. (The constitutional court ruled that his first term did not count, because he had been elected by members of Parliament and not directly by voters.) He went on to win a new term, in an election that most of his rivals boycotted and that American and European observers described as neither fair nor free. **Hundreds** have died in the violence, which has **displaced** **TERM** an estimated **300,000** **QUANTITY** people. **EXCERPT** The United Nations has warned of summary executions and other crimes that might amount to crimes against humanity, an assertion that Mr. Nkurunziza has rejected. In October, Burundi moved to withdraw from the International Criminal Court, the Hague-based tribunal responsible for investigating war crimes and crimes against humanity, the first country to do so.

(6) عرض للأخبار ذات الصلة بأحداث قد يترتب عليها النزوح الداخلي، وتحديد مواضع من النص تتعلق ببيانات أو أثار مترتبة على تلك الأحداث يمكنها أن تساعد في التحليل أو الاستشراق.



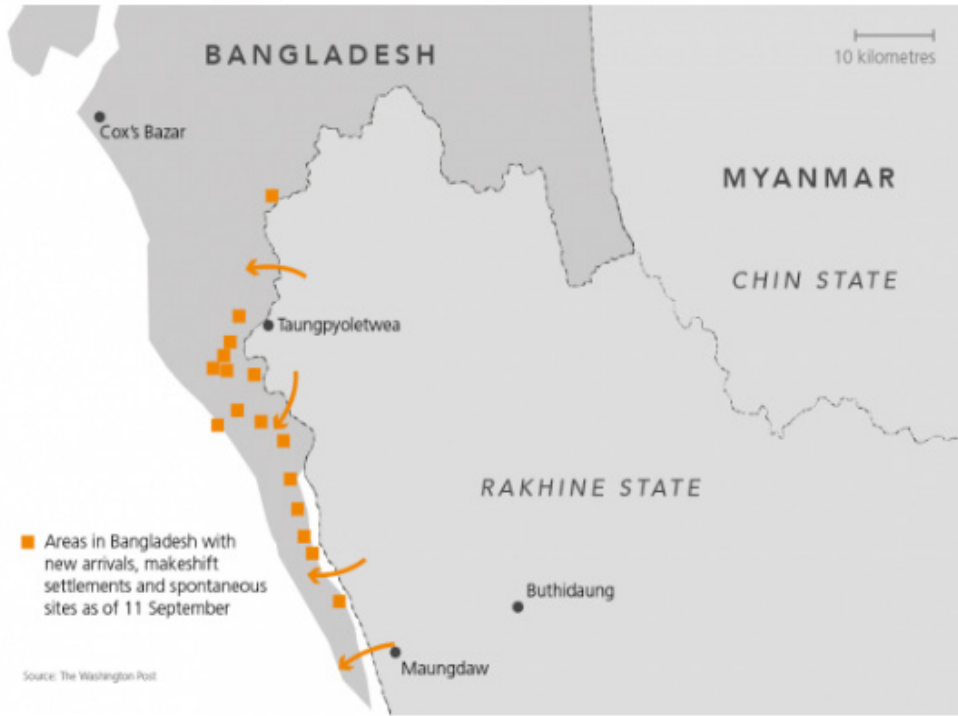
وتُعد هذه الأداة غير تفاعلية، وهي أداة مفيدة للعرض والاطلاع على صفحة المركز، وتتم عبر التحليل الداخلي من خلال برامج خاصة غير متاحة للجمهور.

8. تحليل صور الأقمار الصناعية Satellite Imagery Analysis:

وذلك في المناطق التي يصعب الوصول إليها، والحالات التي لا يوجد فيها ممثلون على الأرض يستطيعون جمع البيانات ومشاركتها حول النزوح الداخلي.



وقد تم تقدير أعداد النازحين الروهينغيا من خلال الأقمار الصناعية، وكان آخر تقدير لهم نحو 606.000 في عام 2017، وقد تم تقدير تلك الأعداد من خلال الاحتكام إلى رصد الأقمار الصناعية لصور النيران التي تشتعل في المنازل والتي تُعد دليلاً على النزوح، بالإضافة إلى وجود مئات الآلاف من الرجال والنساء والأطفال الذين يظهرون على الحدود في بنغلاديش، وذلك في ظل صعوبة الوصول إلى أعداد دقيقة خاصة مع قلة المساعدات الإنسانية التي تصل إلى تلك المنطقة، ولكن ما لا يزال غير واضح بعد هو عدد الأشخاص الذين فروا من ميانمار، والأعداد التي لا تزال موجودة داخل البلاد.

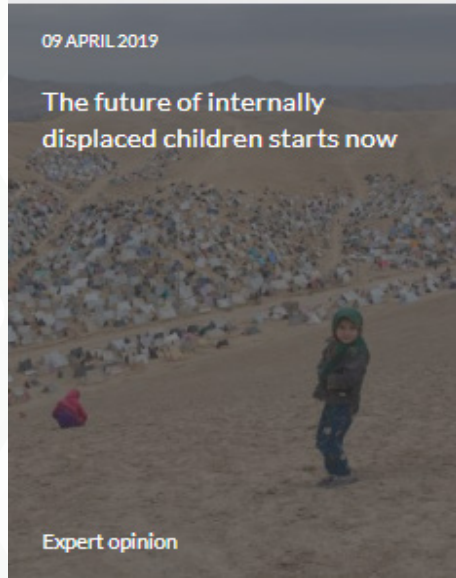


Source:

<http://www.internal-displacement.org/expert-opinion/how-many-internally-displaced-rohingya-are-trapped-inside-myanmar>

خامساً: البيانات التي يُصدرها المركز:

- 1. التقارير الدولية:** يقوم المركز بإصدار تقارير دولية سنوية، والتي تعرض للنزوح الداخلي، وأسبابه، واستمراره في عديد من الدول.
- 2. أرقام منتصف العام:** والتي تكشف عن أهم حالات النزوح الداخلي الجديدة المرتبطة بالصراع والعنف والكوارث.
- 3. المنشورات:** وهي نافذة تقوم بعرض المنشورات الخاصة بالمركز من الأحدث للأقدم، مع إمكانية البحث عنه وفقاً للناشر أو للسنة أو الدولة أو المؤلف.
- 4. الأحداث:** وفيها يتم الإعلان عن الأحداث التي قام بها المركز أو سيقوم بإجرائها، سواء كانت مؤتمرات أو اتفاقيات، أو ما شابه، وجدير بالذكر أن المركز بدأ في عقد مؤتمرات مُنذ عام 2013، ومن بين تلك المؤتمرات: "المؤتمر العالمي للصحة وتغير المناخ: الرعاية الإنسانية للعيش في +2 درجة مئوية" (أبريل 2019)، ومؤتمر "الوصول إلى عام 2030: النزوح الداخلي والتنمية المستدامة" (أكتوبر 2018)، وغيرها، كما أن المركز بصدد الترتيب لعقد المؤتمر السنوي لهم الذي دائماً ما يوافق الذكرى السنوية لإنشاء المركز بعنوان "النزوح الداخلي" (في أكتوبر 2019).
- 5. رأي الخبراء:** وفيها يتم عرض آراء الخبراء التابعين للمركز، في عديد من القضايا الخاصة بالنازحين، وحيث يقومون بإبداء رأيهم من الواقع الميداني، وكان آخر تلك الآراء حول "مستقبل النزوح الداخلي للأطفال يبدأ الآن" في أبريل 2019، والذي من عقدت له منظمة الأمم المتحدة للطفولة (اليونيسيف) والمنظمة الدولية للهجرة ورشة عمل بمشاركة الخبراء في مارس 2019؛ وذلك لتحسين جمع وتحليل واستخدام البيانات لحماية الأطفال الذين يعيشون بعيداً عن مكان ميلادهم.



6. النزوح وسط المدينة: وهو صفحة تفاعلية عبر الموقع يمكن من خلالها تصفح أي عنوان على مستوى العالم؛ للتعرف على الأماكن التي أُجبر ملايين الأشخاص على النزوح منها بسبب الصراع والعنف والكوارث، وآثار تغير المناخ، وغيرها.



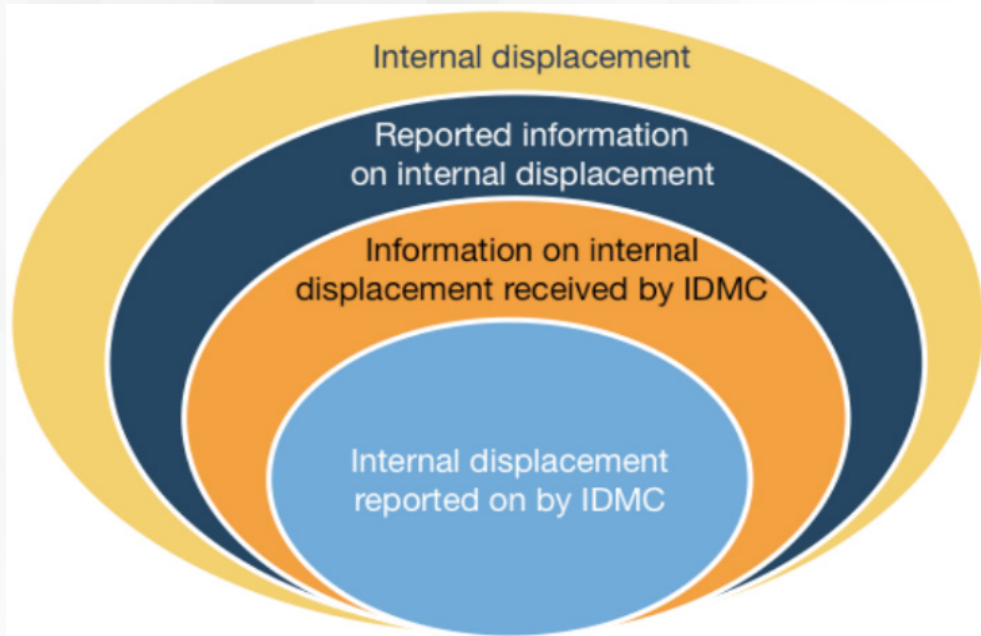
سادساً: الأبحاث والمحتوى:

1. الأبحاث:

يتم إجراء البحوث الكيفية والكمية المتعمقة، بالشراكة مع المؤسسات الأكاديمية الرائدة والخبراء والمنظمات الدولية حول قضية النزوح الداخلي.

2. الابتكار:

بهدف اكتشاف المزيد من عمليات النزوح؛ وزيادة نطاق تغطية المراقبة الخاصة بالمركز؛ يتم تحليل البيانات من مزيد من المصادر، وللقيام بذلك يتم الاعتماد على سلسلة من الأدوات والتقنيات المبتكرة؛ لتقدير مخاطر النزوح في المستقبل، ومراقبة النزوح في الوقت القريب، وملء الفجوات الموجودة في البيانات الحالية، وملء ثغرات الرصد والمراقبة.



سابعًا: توصيات عامة

هناك إمكانية لاستفادة مؤسسات العمل الخيري من ذلك المركز، وأيضًا من المراكز الشبيهة؛ على المستوى المعرفي، وفي عملية صنع القرار؛ وذلك من خلال:

1. الاستفادة من الأدوات المتاحة على الموقع؛ كأداة الأحداث الداخلية للنزوح؛ التي تتيح تحليل مضمون الصحف والتصريحات الرسمية والوثائق المتعلقة بالنزوح.
2. الاستفادة من قواعد البيانات المتاحة على الموقع، والتي يمكن من خلالها تحديد الفئات ذات الحاجة الماسة لتقديم مساعدات عاجلة.
3. التعرف على أماكن الكوارث الطبيعية والصراعات وما شابه؛ وفهم الأسباب المباشرة وراء النزوح، مما يسهّل أسلوب التعامل معها وفق الآلية المناسبة؛ سواء في أسلوب الإغاثة وضوابطها، أو في نوعية المساعدات المناسبة وكيفيةها.
4. العمل على إدخال اللغة العربية على أدوات المركز؛ لتحليل مضمون الوثائق المنشورة باللغة العربية، ليتسنى الالتفات للنازحين في الدول العربية بشكل أكثر فاعلية.
5. تعريب بعض الإصدارات التي يصدرها المركز ومشاركتها مع الجهات ذات الصلة، وكذلك ترجمة بعض الإصدارات الخاصة بمؤسسات العمل الخيري وعرضها على صفحة المركز؛ لتحقيق التعريف والانتشار على مستوى عالمي.
6. عقد الشراكات واتفاقيات التعاون بين مؤسسات العمل الخيري ومركز رصد النزوح الداخلي (IDMC)؛ في إطار تحقيق الأهداف المشتركة.
7. التعاون بين مؤسسات العمل الخيري المختلفة والمنظمات العاملة والمتواجدة ميدانيًا في مناطق النزوح؛ في إطار معالجة آثار النزوح الداخلي.
8. عقد مؤتمرات دولية بالشراكة مع المركز؛ يتم من خلالها عرض الخبرات والجهود المشتركة في إطار إغاثة النازحين داخليًا، ومناقشة القضايا المتعلقة بهم.

جهود المركز العالمي لدراسات العمل الخيري في إطار الشراكة مع مركز رصد النزوح الداخلي:

قام المركز العالمي لدراسات العمل الخيري بمبادرة عقد شراكة مع مركز رصد النزوح الداخلي، بحيث تكون نموذجًا يُحتذى في الشراكات بين المؤسسات الخيرية والمراكز الفكرية والمعلوماتية والإحصائية المتعلقة بموضوعات العمل الخيري والإنساني الدولية والمحلية، وفي هذا الإطار تم تنفيذ مجموعة من الخطوات التمهيديّة بلورة تلك الشراكة، وأهمها:

تمّ عقد اجتماعين مع المسؤولين في مركز رصد النزوح الداخلي؛ الأول في مقر الهيئة الخيرية الإسلامية العالمية بالكويت، في شهر مارس الماضي (2019)، والثاني عبر اتصال مرئي، في شهر مايو الماضي (2019).

خلال الاجتماعين تمّ التعريف بالمركز العالمي لدراسات العمل الخيري، والأنشطة التي يقوم بها، وكذلك التعريف بالهيئة الخيرية الإسلامية العالمية، وبالعمل الخيري داخل دولة الكويت بشكل عام، كما تمّ التعرف على أنشطة مركز رصد النزوح الداخلي والأدوات التي يقومون باستخدامها، وأدواتهم في الوصول إلى إحصاءات وبيانات سنوية دقيقة ومحدثة، مع تبادل وجهات النظر حول بعض القضايا المشتركة.

تمّ بلورة مجموعة من الأفكار التي هي في طور النقاش، والتي يمكن أن تكون مجالاً للشراكة بين الجهتين؛ ومن بينها: ترجمة بعض الدراسات الخاصة بمركز رصد النازحين الداخليين ونشرها، وأن تمثّل الهيئة الخيرية الإسلامية العالمية بعضو في الهيئة الاستشارية الخاصة بمركز رصد النازحين الداخليين، ومشاركة المركز العالمي لدراسات العمل الخيري ممثلاً للهيئة الخيرية الإسلامية العالمية في المؤتمر السنوي الذي يعقده مركز رصد النزوح الداخلي؛ سواء بالحضور أم بأوراق علمية يتم عرضها في المؤتمر.

التعريف بالمركز العالمي لدراسات العمل الخيري (GCPS)

تحت شعار: رؤية علمية.. لرسالة خيرية، انطلق المركز العالمي لدراسات العمل الخيري؛ لتأدية رسالته في خدمة العمل الخيري والإنساني وتطويره من خلال البحوث والدراسات المتخصّصة، هادفاً إلى الارتقاء بمستوى الأداء والجودة في ذلك المجال، ودعم صناعة القرار فيه من خلال توفير المعلومات ذات الصلة في الوقت المناسب، واستشراف مستقبله بما يخدم المجتمعات الإنسانية، ونشر ثقافة العمل الخيري والتطوعي بين شرائح المجتمع كافة.

ويسعى المركز ليكون قيمة مضافة إلى تاريخ الهيئة الخيرية الإسلامية العالمية، تعزز مكانتها كمنظمة عالمية رائدة، وبما يضيف لمسيرة دولة الكويت الإنسانية العالمية كمركز إنساني عالمي؛ حيث يضم المركز فريق عمل متخصص، يشمل مستشارين في مجال البحوث الاجتماعية والاقتصادية واستطلاعات الرأي، وقد سبق لعدد من أعضاء الفريق المشاركة في مشاريع متنوعة، لصالح جهات حكومية في دولة الكويت، وكذلك لبعض المنظمات الدولية.

وقد نفّذ المركز العالمي لدراسات العمل الخيري؛ عدداً من البحوث والدراسات واستطلاعات الرأي التي تخدم العمل الخيري والإنساني؛ ومنها: دراسة عن الواقع النفسي للمرأة السورية اللاجئة، ودليل لإدارة الحملات التسويقية في المنظمات الخيرية (مع دراسة حالة لحملة تسويقية)، ودراسة: كيف تدير أزمة بفاعلية (دراسة مقارنة بين "ستاربكس" و"أكسفام")، وتقرير بعنوان: الثقة في مواجهة التشكيك في مؤسسات العمل الخيري الكويتي، بالإضافة إلى تقريرين ملخّصين؛ الأول: حول تقرير مؤشر الجوع العالمي، والآخر: لتقرير توجهات التبرّع العالمية.



من إصدارات المركز:



كيف تدبر
أزمة بفاعلية



الواقع النفسي
للمرأة اللاجئة



تقرير الاتجاهات
العالمية للتبرع



الثقة في
مواجهة التشكيك



دليل إدارة
الحملات التسويقية



مؤشر الجوع
العالمي 2018



الهيئة الخيرية الإسلامية العالمية
International Islamic Charity Organization

WWW.IICO.ORG
RESEARCH@IICO.ORG

الخط الساخن | 
1808 300 | GCPSIICO